

STEDELIJKE  
BASISSCHOLEN

---

pedagogisch project



# voorwoord

Beste ouders,

In deze brochure krijg je meer uitleg over het pedagogisch project van het Geelse stedelijk onderwijs. Dit project verwijst naar de doelstellingen waar het schoolbestuur samen met alle leerkrachten en directies naar streeft.

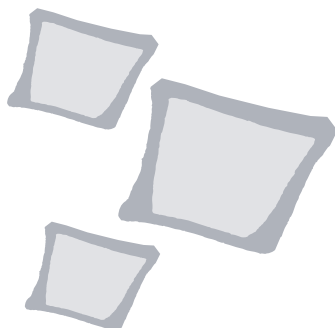
Het pedagogisch project van de stedelijke scholen hebben we als volgt verwoord:

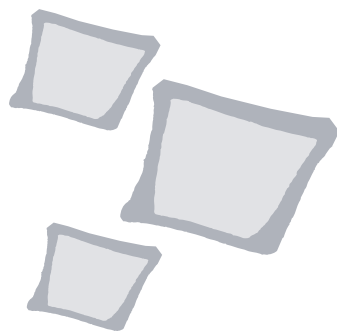
“Het stedelijk onderwijs Geel beoogt een maximale vorming van de persoonlijkheid van ieder kind, gericht op een kritisch-creatieve integratie in de hedendaagse dynamische maatschappij en cultuur vanuit een fundamentele democratische houding”.

We nemen jullie in de volgende bladzijden mee op weg om deze woorden te illustreren met concrete voorbeelden uit het dagelijkse schoolleven. Op die manier willen we het pedagogisch project herkenbaar en toegankelijk maken voor alle ouders.

Tot slot wens ik u als ouder te bedanken voor het vertrouwen dat u stelt in onze leerkrachten en directies. Ik hoop dan ook van harte dat alle kinderen zich ten volle kunnen ontplooiën en zich goed mogen voelen in onze scholengemeenschap.

Marlon Pareijn  
Schepen van Onderwijs





---

Het stedelijk onderwijs Geel beoogt:

Een maximale vorming van de persoonlijkheid van ieder kind, gericht op een kritisch-creatieve integratie in de hedendaagse dynamische maatschappij en cultuur vanuit een fundamentele democratische houding.

# MAXIMALE VORMING VAN DE PERSOONLIJKHEID VAN IEDER KIND (ZORGBREEDTE)

Opdat kinderen zich optimaal kunnen ontwikkelen en opdat zij kunnen leren, is het van het grootste belang dat kinderen zich goed voelen in de school en in de klas. Zij moeten er zich thuis voelen, zij moeten voelen dat ze er mogen zijn, dat ze zichzelf mogen zijn, ... Dit tracht het stedelijk onderwijs in Geel te bereiken **door het creëren van een positief klimaat**. Dit wil zeggen dat:

- het stedelijk onderwijs ernaar streeft om een veilig en warm pedagogisch klimaat te creëren waarbij kinderen in een sfeer van welbevinden, betrokkenheid en verbondenheid optimaal kunnen ontwikkelen.

## Creëren van een positief klimaat

- *Er wordt voldoende tijd vrijgemaakt voor de persoonlijke belevingen van kinderen;*
- *Er is ruimte voor dialoog tussen kinderen en leerkrachten en tussen kinderen onderling;*
- *Er worden op een zinvolle en functionele manier 'vieringen' georganiseerd;*
- *Door positieve bekrachtiging wordt gewerkt aan een positief zelfbeeld bij kinderen;*
- *Kinderen worden bewust en staan stil bij de verbondenheid met en het functioneren ten aanzien van zichzelf, anderen, de natuur en de cultuur.*
- ...

Binnen dit positieve klimaat, worden **door onderwijs en vorming** alle voorgeschreven leerstof en ontwikkelingsdomeinen doorlopen.

Dit wil zeggen dat:

- De stedelijke school ijvert voor de gehele ontplooiing van het jonge kind waarbij er een evenwichtige verdeling is tussen de verschillende ontwikkelingsterreinen.
- De stedelijke school waakt over de nodige continuïteit in de schoolloopbaan van de kinderen zodat de ontwikkeling soepel, geleidelijk en harmonieus kan verlopen.
- De leerplannen van het OVSG, waarin de ontwikkelingsdoelen en eindtermen zitten vervat, fungeren als leidraad voor een evenwichtig en continu vormingsaanbod.
- De te verwerven kennis, vaardigheden en attitudes worden binnen de stedelijke scholen zoveel mogelijk in samenhang, in interactie en vanuit de belevingswereld van de kinderen gebracht.
- Voor specifieke leerinhouden worden samenwerkingsverbanden opgezet met deskundige organisaties.

### Onderwijs en vorming

- *Naast het cognitieve wordt er voldoende aandacht geschonken aan het muzisch-creatieve, het psychomotorische en het socio-emotionele;*
- *Er wordt gestreefd naar een geïntegreerde aanpak door o.a. te werken vanuit projecten en thema's;*
- *Er is samenhang wat betreft leerinhoud, methode en werkwijze;*
- *Er is bijzondere aandacht voor de overgang naar een volgende klasgroep en in het bijzonder voor de overgang van kleuter naar lager én van de basisschool naar het secundair onderwijs;*
- *Realistische en betekenisvolle probleemsituaties worden aangegrepen vanuit de belevingswereld van de kinderen als uitgangspunt;*
- *Er is voldoende interactie tussen leerkracht en leerling én tussen leerlingen onderling;*
- *In het leerproces worden kansen gecreëerd voor eigen initiatief, voor actieve deelname, ...*
- ...

Hierbij wordt zoveel mogelijk uitgegaan van het individuele kind. **Door psychopedagogische ondersteuning** krijgt ieder kind de gelegenheid om op zijn eigen tempo de aangeboden leerstof te verwerken en de eindtermen te bereiken. Dit wil zeggen dat:

- Door zorgverbredingsinitiatieven de stedelijke school zoveel mogelijk tegemoet komt aan de noden en behoeften van ieder kind. Hiervoor schenkt het stedelijk onderwijs bijzondere aandacht aan differentiatie én aan de preventie- en remediëring van ontwikkeling- en leerachterstanden.
- De stedelijke school werkt voor deze psychopedagogische ondersteuning samen met het Centrum voor leerlingbegeleiding (CLB, voorheen PMS).
- De stedelijke school informeert ouders en kinderen op een correcte wijze over het functioneren van hun kind in de school.

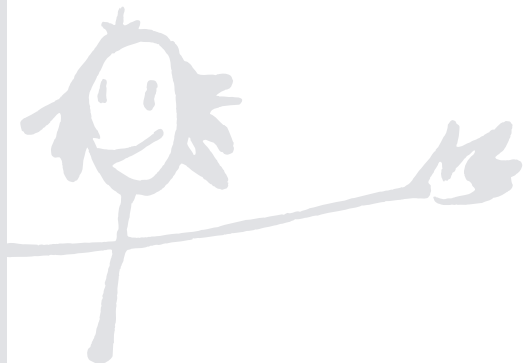
### Psychopedagogische begeleiding

- *Er wordt gestreefd naar onderwijs op maat van elk kind;*
- *Er wordt gewerkt met niveaugroepen;*
- *Differentiatie wordt structureel ingebouwd;*
- *Er is regelmatig gestructureerd en multidisciplinair overleg;*
- *Er wordt een taakleerkracht ingeschakeld;*
- *Er wordt een kindvolgsysteem/leerlingvolgsysteem uitgebouwd;*
- *Er worden duidelijke afspraken met het Centrum voor leerlingbegeleiding (CLB, voorheen PMS) gemaakt.*
- *Ouders worden ingelicht over de evolutie van de ontwikkeling van hun kind via info-avonden, rapporten, oudercontacten, individuele gesprekken, ...*
- ...

## GERICHT OP EEN KRITISCH-CREATIEVE INTEGRATIE ...

Het stedelijk onderwijs beoogt de kinderen op te voeden en te vormen tot mondige burgers die functioneren binnen het maatschappelijk leven. Dit vraagt het onder de knie hebben van heel wat vaardigheden zoals plannen, overleggen, beoordelen, mening uiten, onderhandelen, aanpakken van probleemsituaties, ... en de kunst om deze vaardigheden op een juiste manier in te zetten in uiteenlopende situaties en de daarbij betrokken personen. Daarnaast tracht het stedelijk onderwijs kinderen een zekere mate van flexibiliteit bij te brengen om dit in een voortdurend evoluerende en veranderende maatschappij succesvol aan de dag te kunnen blijven leggen. Dit wil zeggen dat:

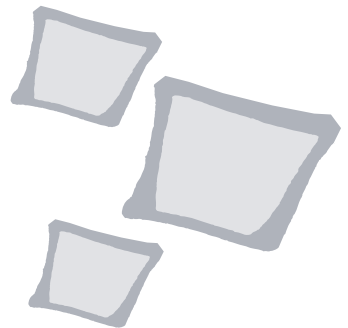
- Met het oog op een kritisch-creatieve integratie in de maatschappij de stedelijke school bijzondere aandacht schenkt aan de volgende vaardigheden en attitudes: kunnen communiceren en samenwerken, zelfstandigheid aan de dag leggen, creatief en probleemoplossend omgaan met de omringende wereld en zelfgestuurd leren.
- De stedelijke school op een weloverdachte en gefundeerde manier zal inspelen op het specifieke aanbod dat door allerlei maatschappelijke instanties wordt aangeboden en dat past binnen de maximale vorming van de persoonlijkheid (milieuacties, sportactiviteiten, culturele activiteiten, ...).
- De stedelijke school op alle niveaus een goede samenwerking nastreeft met de bij de school betrokken partijen (lokale gemeenschap, ouders, oudercomité, participatieraad, inrichtende macht, ...).





## Gerichtheid op een kritisch-creatieve integratie

- *Er worden stimulerende werkvormen gehanteerd die beroep doen op de zelfstandigheid van kinderen zoals contractwerk, hoekenwerk en projectwerk;*
- *Eigen initiatief en creativiteit worden gestimuleerd;*
- *De nodige aandacht wordt geschonken aan sociale vaardigheden;*
- *De nodige aandacht wordt geschonken aan leren leren;*
- *Leerinhouden worden aangebracht vanuit realistische en betekenisvolle probleemsituaties;*
- *Er wordt op een weloverdachte en gefundeerde manier deelgenomen aan acties ingericht door het cultureel centrum, de sportdienst, de bibliotheek, de milieudienst, de verkeersdienst, ...*
- *Ouders worden betrokken bij schoolse activiteiten;*
- ...



# IN DE HEDENDAAGSE MAATSCHAPPIJ EN CULTUUR

Dit alles is gericht op het optimaal functioneren van de kinderen in de hedendaagse maatschappij en cultuur. In deze maatschappij gelden bepaalde aandachtspunten. Hierin wil ook het stedelijk onderwijs de nodige energie investeren, namelijk:

## Een multiculturele samenleving

- Het stedelijk onderwijs is erop gericht om respect te ontwikkelen voor de eigen culturele identiteit, taal en waarden én voor de culturele identiteit en waarden van anderen.

## Een wetenschappelijke en technologische samenleving

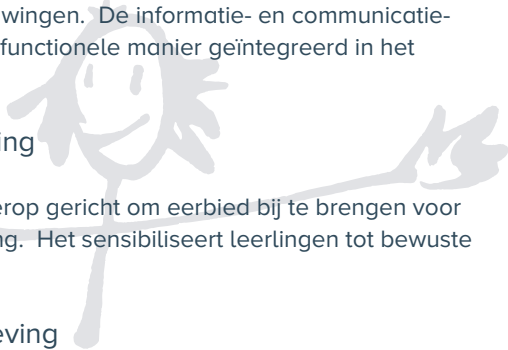
- In de stedelijke school heerst een openheid naar wetenschappelijke en technologische vernieuwingen. De informatie- en communicatietechnologie wordt op een functionele manier geïntegreerd in het onderwijsgebeuren.

## Een ecologische samenleving

- Het stedelijk onderwijs is erop gericht om eerbied bij te brengen voor de natuurlijke leefomgeving. Het sensibiliseert leerlingen tot bewuste milieubeleving.

## Een internationale samenleving

- De stedelijke school bevordert de mondiale vorming door internationale aspecten te integreren in het onderwijsaanbod.



# VANUIT EEN FUNDAMENTELE DEMOCRATISCHE BASISHOUDING

Het stedelijk onderwijs hecht er belang aan dat de kinderen in dit maatschappelijk leven deelnemen vanuit een houding van gelijkwaardigheid, dat de kinderen openstaan voor een wereld waarin de stem van alle mensen even luid klinkt en gehoord wordt. Dit wil zeggen dat:

- De stedelijke school open staat voor alle leerlingen basisonderwijs, zonder onderscheid van ras, taal en geslacht.
- De stedelijke school een pluralistische gemeenschap vormt waar ieders morele en godsdienstige overtuiging gerespecteerd wordt.
- De stedelijke school kinderen voorbereidt op een verantwoord leven in een vrije samenleving, in geest van begrip, vrede, verdraagzaamheid en gelijkheid.
- Het stedelijk onderwijs gericht is op het bijbrengen van eerbied voor de rechten van de mens en de fundamentele vrijheden, en voor de in het Handvest van de Verenigde Naties vastgelegde beginselen.

## Fundamenteel democratische basishouding

- *Democratische' werkvormen zoals groeps-  
werk, kringgesprek, panelgesprek, ... worden  
bewust gehanteerd in de klaspraktijk;*
- *Er wordt gewerkt aan een groeiend verant-  
woordelijkheidsbesef bij de kinderen ten aanzien  
van zichzelf, de anderen en de omringende  
wereld;*
- *Er is aandacht voor inspraak van de kinderen;*
- *Interculturele aspecten worden geïntegreerd  
in het onderwijsaanbod;*
- *Er is aandacht voor de situatie in ontwikke-  
lingslanden;*
- ...

Stedelijke Basisschool De Burgstraat  
Burgstraat 23  
014 56 64 40 ● 0498 17 14 69  
de.burgstraat@geel.be  
*burgstraat.sbsgeel.be*



Stedelijke Basisschool De Bollenboom  
Zammelseweg 183  
014 56 65 21 ● 0498 17 14 72  
sbs.zuid@geel.be  
*debollenboom.sbsgeel.be*



Stedelijke Basisschool Larum  
Larum 9  
014 56 64 8 ● 0498 17 14 73  
sbs.larum@geel.be  
*larum.sbsgeel.be*



Stedelijke Basisschool De Katersberg  
Katersberg 27  
014 56 64 60 ● 0498 17 14 74  
de.katersberg@geel.be  
*katersberg.sbsgeel.be*



Stedelijke Basisschool Winkelomheide  
Winkelomheide 147  
014 56 65 00 ● 0497 33 91 95  
sbs.winkelom@geel.be  
*winkelomheide.sbsgeel.be*



Stedelijke Freinetschool De Steltloper  
Zammelseweg 29  
014 56 65 40 ● 0498 17 14 72  
sbs.freinet@geel.be  
*desteltloper.sbsgeel.be*



Buitengewoon basisonderwijs SAIO  
Type basisaanbod, Type3 en Type 9  
voor normaalbegaafde kinderen  
De Billemontstraat 77 | Vestigingsplaats Velveken 9  
014 56 64 20 ● 0498 17 14 70  
sbs.saio@geel.be  
*saio.sbsgeel.be*

